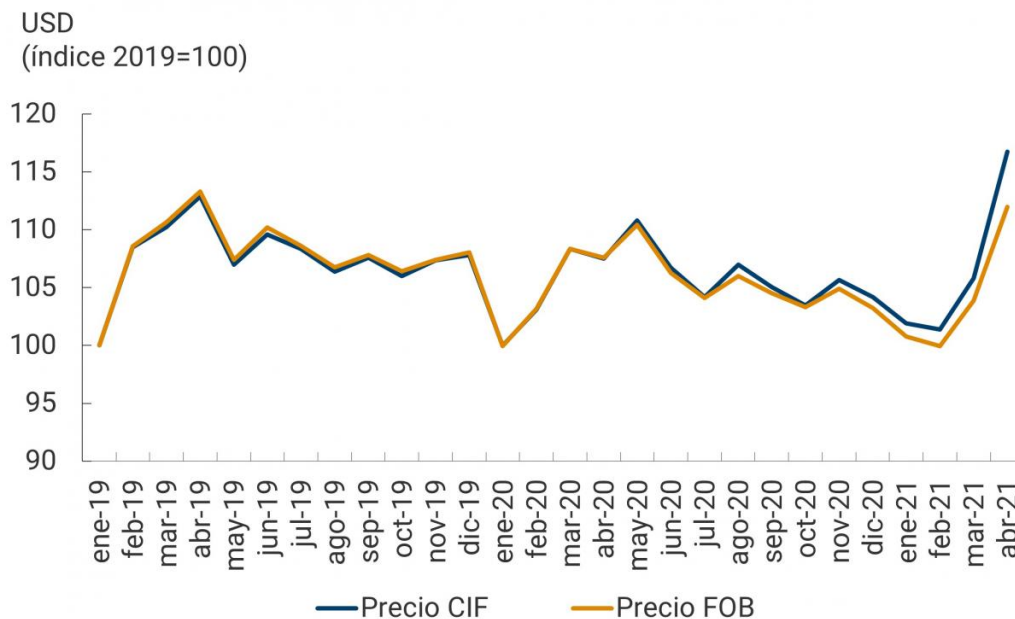


Viernes, 13 de agosto de 2021

En un [recuadro del más reciente Informe de Política Monetaria del Banco de la República](#) se hace un análisis del aumento reciente de los precios de las importaciones colombianas, que se ilustra en el Gráfico 1. El gráfico muestra índices de precios en dólares de las importaciones colombianas en valores FOB y CIF desde enero de 2019 hasta abril de 2021. Los valores FOB corresponden a los precios de las importaciones en su puerto de origen, mientras que los valores CIF incorporan además los costos de los seguros y el transporte desde el puerto de origen hasta el puerto colombiano.

El índice de precios CIF de las importaciones aumentó 8.6% entre abril y diciembre de 2020, y hasta abril de este año tuvo un incremento adicional de 12%. Debido a ello, la brecha entre los precios CIF y los precios FOB se amplió significativamente, como lo muestra el gráfico 1. Esta tendencia ha tenido origen en el importante incremento de los costos de transporte internacional como resultado de fuerzas globales de oferta y demanda que afectan las cadenas de suministro en todo el mundo, incluyendo Colombia.

**Gráfico 1: Índices de precios CIF y FOB de las importaciones colombianas (USD, base 2019).**



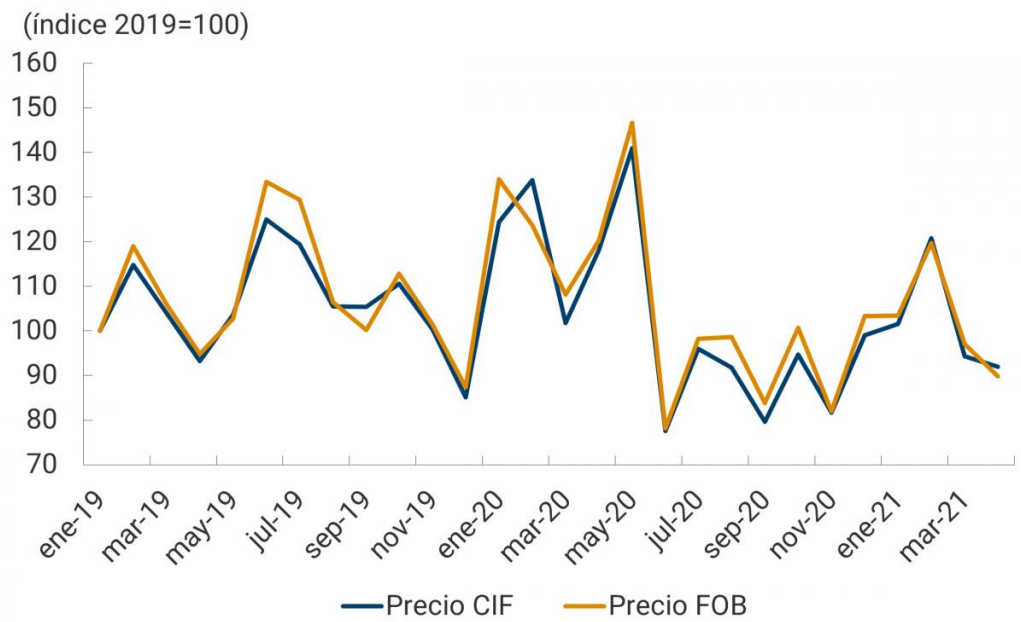
Fuente: Banco de la República (Serankua), DIAN.

Por el lado de la demanda, el aumento del comercio internacional por el mayor consumo de bienes ha contribuido a colmar la capacidad de las cadenas logísticas globales. La recuperación de la economía mundial, el cambio en patrones de consumo, el estímulo fiscal y la demanda contenida por la cuarentena en grandes economías son algunos factores que explican el incremento de la demanda por bienes. Por el lado de la oferta, la pandemia misma ha significado restricciones persistentes en la capacidad productiva en diversas regiones del mundo y ha afectado la logística de transporte mundial de mercancías. El índice de costos de transporte implícito en el gráfico 1 tuvo un incremento de más de 135% entre enero y abril de 2021, que es además similar al aumento de los índices globales de costos de transporte.

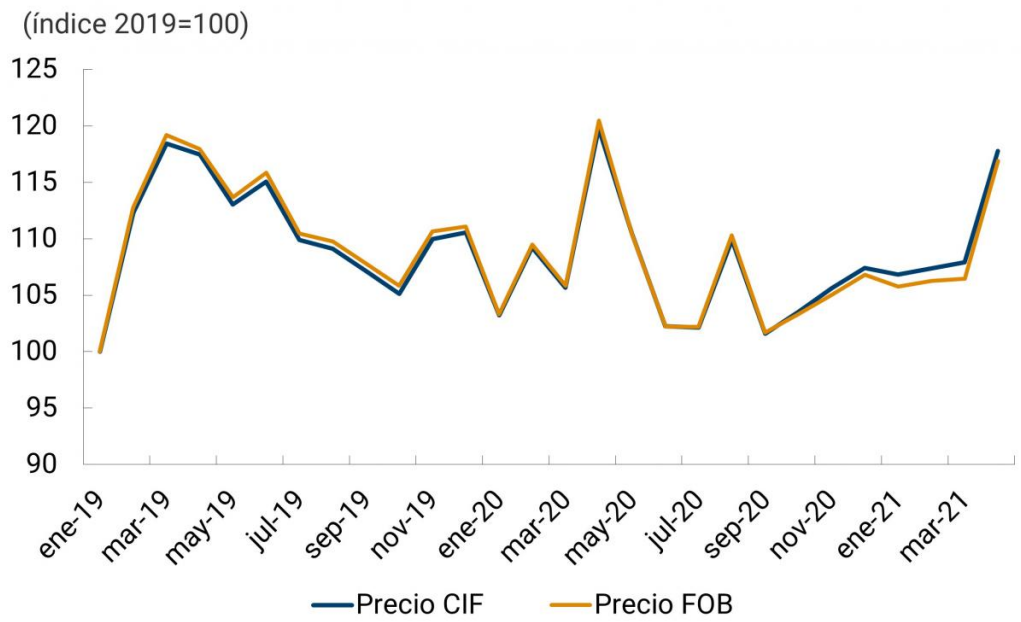
El incremento en los precios de las importaciones ha sido más claro para el caso de los bienes intermedios. Como puede verse en el gráfico 2, los índices de los precios en dólares de las importaciones de bienes de consumo y de bienes de capital muestran aumentos en 2021 que, sin embargo, son comparables con fluctuaciones de precios observadas en años recientes. En cambio, el aumento notorio del índice de precios de las importaciones de bienes intermedios lo ha llevado a niveles superiores a los observados desde 2019. Se nota además que los costos logísticos, dados por la diferencia entre los valores CIF y FOB, han aumentado desproporcionadamente en el caso de los bienes intermedios.

**Gráfico 2: Índices de precios de las importaciones por tipo de producto (USD, base 2019).**

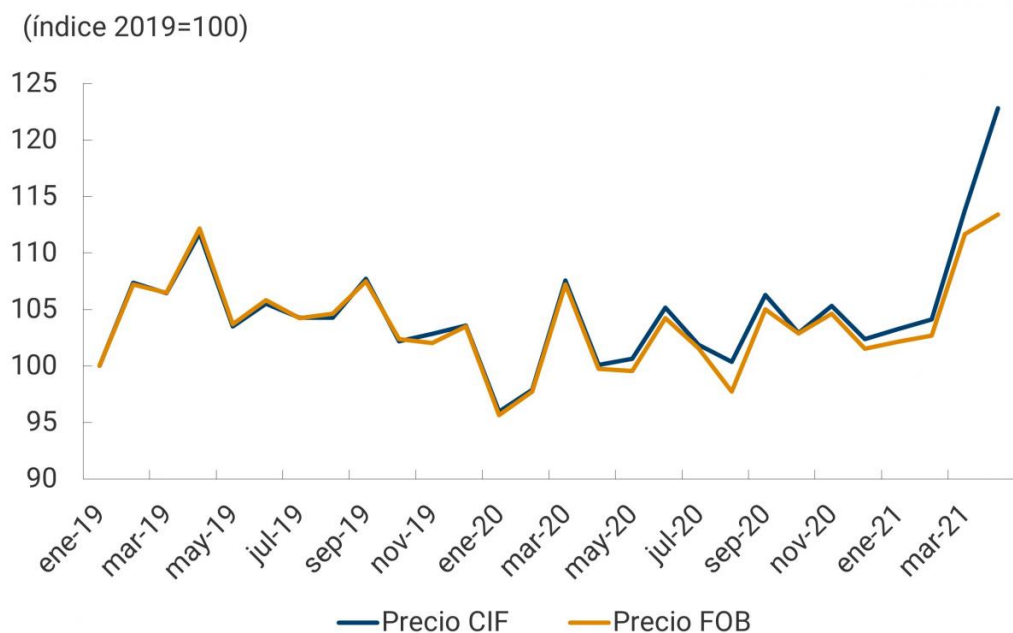
#### Panel A. Diversos



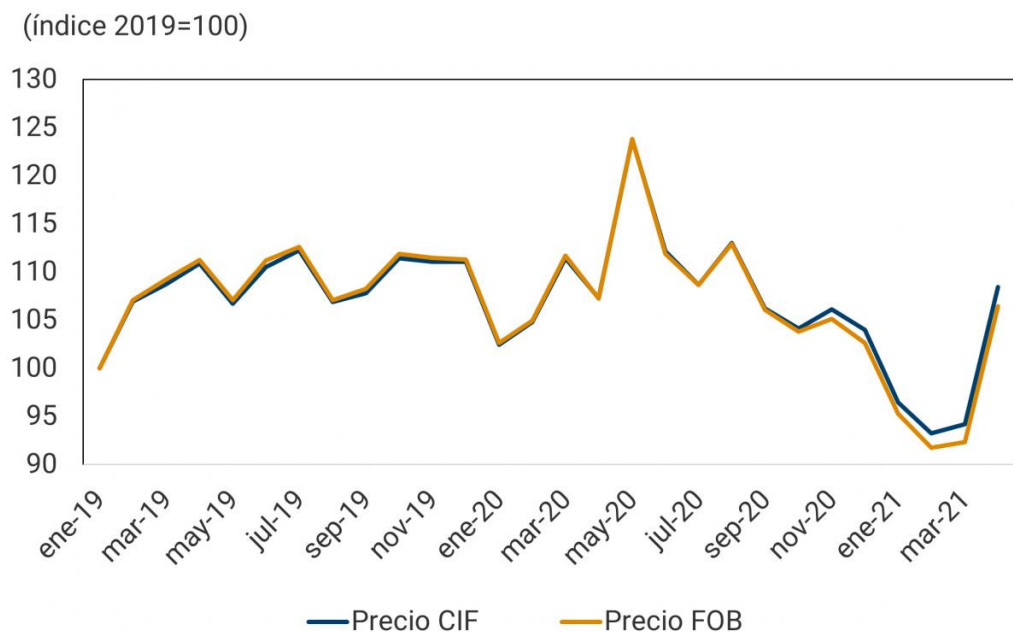
**Panel B. Bienes de consumo**



**Panel C. Bienes intermedios**



#### Panel D. Bienes de capital



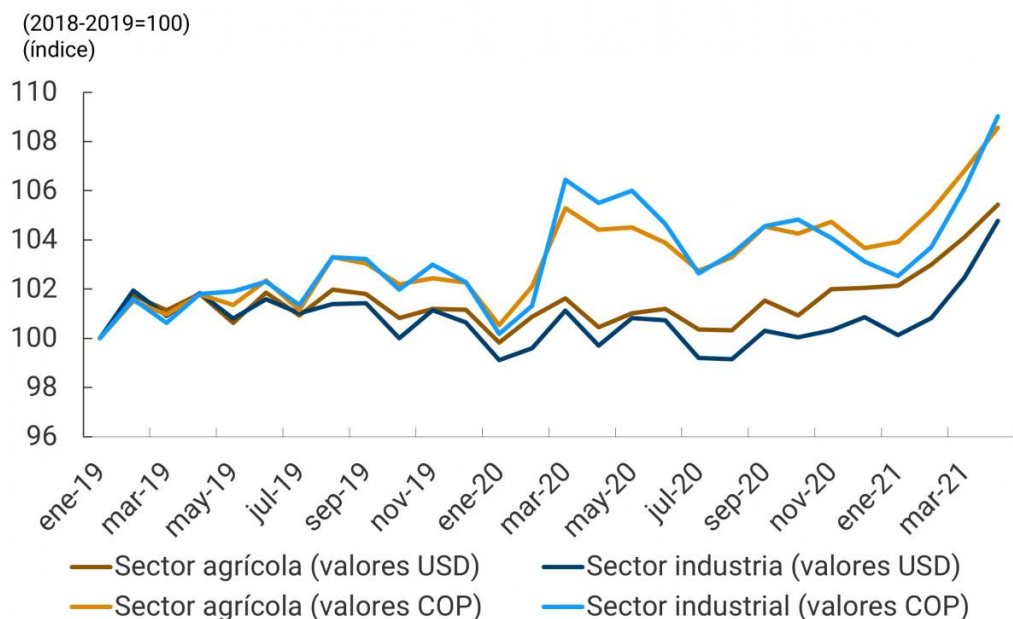
Fuente: Banco de la República (Serankua), DIAN.

Aunque una parte sustancial de las importaciones de bienes intermedios corresponde a la gasolina, cuyo precio final está regulado, un análisis detallado de los datos a nivel de producto revela que el aumento de precios se extiende por toda la canasta de importaciones. En particular, los bienes intermedios importados para la industria y la agricultura han tenido aumentos de precios en 2021 que no se observan en años recientes.

Para dar una idea del impacto que estos aumentos de precios tienen sobre las cadenas nacionales de valor, se calculó un índice de costos de la industria y de la agricultura con base en la estructura de costos de las cuentas nacionales de 2018 y la composición de las importaciones por sector en 2019<sup>1</sup>. Los resultados de estos cálculos se muestran en el gráfico 3.

Como puede verse, los índices de costos en pesos (COP) para la industria y la agricultura muestran un aumento en 2020 y luego un aumento adicional en 2021. Los índices de costos en dólares (USD) permanecen relativamente constantes a lo largo de 2020 pero se incrementan en 2021. Esto sugiere que el aumento de los costos en pesos en 2021 está explicado en alto grado por los aumentos de los precios en dólares.

**Gráfico 3: Índices de impacto de costos de importación en los costos totales de las firmas agrícolas y manufactureras (base 2018 y 2019).**



Fuente: Banco de la República (Serankua), DIAN, DANE.

Las expectativas sobre la evolución de estos costos en los próximos meses dependen de la evolución esperada de los factores de oferta y demanda globales que se mencionaron. Por un lado, hay aún incertidumbre respecto a la evolución de la pandemia y su impacto sobre el comportamiento de la oferta y demanda globales de bienes. Adicionalmente, es incierta aún la capacidad del aparato productivo y de las cadenas globales de comercio de ajustarse a los choques transitorios y permanentes que ha experimentado la economía mundial.

<sup>1</sup> El cálculo supone que todo permanece constante, excepto los costos de las importaciones y se hace usando el índice de precios de las importaciones en dólares o en pesos (con base en la tasa de cambio representativa de cada periodo).